

**МИНИСТЕРСТВО ОБРАЗОВАНИЯ И НАУКИ
РОССИЙСКОЙ ФЕДЕРАЦИИ**

ПРИКАЗ

от 29 октября 2008 года N 323

Об утверждении Административного регламента исполнения Федеральной службой по интеллектуальной собственности, патентам и товарным знакам государственной функции по организации приема заявок на государственную регистрацию топологии интегральной микросхемы и их рассмотрения и выдачи в установленном порядке свидетельств о государственной регистрации топологии интегральной микросхемы

В соответствии с пунктом 9 Порядка разработки и утверждения административных регламентов исполнения государственных функций (предоставления государственных услуг), утвержденного постановлением Правительства Российской Федерации от 11 ноября 2005 года N 679 (Собрание законодательства Российской Федерации, 2005, N 47, ст.4933; 2007, N 50, ст.6285; 2008, N 18, ст.2063),

приказываю:

1. Утвердить прилагаемый Административный регламент исполнения Федеральной службой по интеллектуальной собственности, патентам и товарным знакам государственной функции по организации приема заявок на государственную регистрацию топологии интегральной микросхемы и их рассмотрения и выдачи в установленном порядке свидетельств о государственной регистрации топологии интегральной микросхемы.
2. Признать утратившим силу приказ Российского агентства по патентам и товарным знакам от 25 февраля 2003 года N 26 "О Правилах составления, подачи и рассмотрения заявки на официальную регистрацию топологии интегральной микросхемы" (зарегистрирован Министерством юстиции Российской Федерации 5 марта 2003 года, регистрационный N 4250; Бюллетень нормативных актов федеральных органов исполнительной власти, 2003, N 17).
3. Направить настоящий приказ на государственную регистрацию в Министерство юстиции Российской Федерации.
4. Контроль за исполнением настоящего приказа возложить на заместителя Министра Фридлянова В.Н.

Министр
А.Фурсенко

Зарегистрировано
в Министерстве юстиции
Российской Федерации
19 января 2009 года,
регистрационный N 13116

Приложение

УТВЕРЖДЕН
приказом Министерства
образования и науки
Российской Федерации
от 29 октября 2008 года N 323

АДМИНИСТРАТИВНЫЙ РЕГЛАМЕНТ
исполнения Федеральной службой по интеллектуальной собственности, патентам и
товарным знакам государственной функции по организации приема заявок на
государственную регистрацию топологии интегральной микросхемы и их
рассмотрения и выдачи в установленном порядке свидетельств о государственной
регистрации топологии интегральной микросхемы

I. Общие положения

1. Административный регламент исполнения Федеральной службой по интеллектуальной собственности, патентам и товарным знакам государственной функции по организации приема заявок на государственную регистрацию топологии интегральной микросхемы и их рассмотрения и выдачи в установленном порядке свидетельств о государственной регистрации топологии интегральной микросхемы (далее - Регламент) определяет последовательность действий (административных процедур), сроки и порядок взаимодействия Федеральной службы по интеллектуальной собственности, патентам и товарным знакам (далее - Роспатент) с гражданами и юридическими лицами при приеме заявок на государственную регистрацию топологии интегральной микросхемы (далее - топология ИМС), их рассмотрении и выдаче в установленном порядке свидетельств о государственной регистрации топологии ИМС.

2. Исполнение государственной функции по организации приема заявок на государственную регистрацию топологии интегральной микросхемы и их рассмотрения и выдачи в установленном порядке свидетельств о государственной регистрации топологии интегральной микросхемы (далее - государственная функция) осуществляется в соответствии с:

- Гражданским кодексом Российской Федерации (Собрание законодательства Российской Федерации, 1994, N 32, ст.3301; 2006, N 52, ст.5496, 5497) (далее - Кодекс);

- Налоговым кодексом Российской Федерации (Собрание законодательства Российской Федерации, 1998, N 31, ст.3824; 2004, N 45, ст.4377);

- Законом Российской Федерации от 21 июля 1993 года N 5485-1 "О государственной тайне" (Российская газета, 1993, 21 сентября; Собрание законодательства Российской Федерации, 1997, N 41, ст.4673);

- Федеральным законом от 2 мая 2006 года N 59-ФЗ "О порядке рассмотрения обращений граждан Российской Федерации" (Собрание законодательства Российской Федерации, 2006, N 19, ст.2060);

- Указом Президента Российской Федерации от 30 ноября 1995 года N 1203 "Об утверждении Перечня сведений, отнесенных к государственной тайне" (Собрание законодательства Российской Федерации, 1995, N 49, ст.4775; 2006, N 8, ст.892);

- постановлением Правительства Российской Федерации от 16 июня 2004 года N 299 "Об утверждении Положения о Федеральной службе по интеллектуальной собственности, патентам и товарным знакам" (Собрание законодательства Российской Федерации, 2004, N 26, ст.2668; 2005, N 17, ст.1577).

3. Исполнение государственной функции осуществляется Роспатентом с участием федеральных государственных учреждений, находящихся в его ведении, и с возложением на них организационно-технического сопровождения выполняемой функции, но без передачи этим учреждениям властных полномочий федерального органа исполнительной власти по интеллектуальной собственности.

4. Результат исполнения государственной функции.

Конечными результатами исполнения государственной функции могут являться:

- государственная регистрация топологии ИМС;

- отзыв заявки на выдачу свидетельства о государственной регистрации топологии ИМС (далее - заявка на регистрацию) заявителем;

- признание заявки на регистрацию отозванной в связи с непредставлением заявителем ответа на запрос;

- отказ в государственной регистрации топологии ИМС, если по заявке на регистрацию нарушен двухлетний

срок подачи заявки на регистрацию с даты первого использования топологии ИМС.

Процедура исполнения государственной функции завершается путем:

- внесения топологии ИМС в Реестр топологий ИМС;
- направления заявителю уведомления и свидетельства о государственной регистрации топологии ИМС;
- публикации сведений о зарегистрированной топологии ИМС в официальном бюллетене Роспатента "Программы для ЭВМ. Базы данных. Топологии интегральных микросхем";
- направления заявителю уведомления об отзыве заявки на регистрацию в связи с поступлением просьбы заявителя;
- направления заявителю уведомления о признании заявки на регистрацию отозванной в связи с непредставлением ответа на запрос в установленный срок и непредставлением в этот срок просьбы о его продлении;
- направления заявителю уведомления об отказе в государственной регистрации топологии ИМС в связи с нарушением двухлетнего срока подачи заявки на регистрацию с даты первого использования топологии.

Уведомления по результатам исполнения государственной функции, указанным в настоящем пункте Регламента, а также иные документы, связанные с подготовкой этих уведомлений, подписываются руководителем Роспатента или уполномоченными им должностными лицами Роспатента.

Описание заявителей.

5. Заявителями являются:

- граждане Российской Федерации;
- иностранные граждане и лица без гражданства;
- Российская Федерация;
- субъекты Российской Федерации;
- муниципальные образования;
- российские и иностранные юридические лица.

6. От имени физических лиц заявления о государственной регистрации топологии (далее - заявление) могут подавать, в частности, законные представители (родители, усыновители, опекуны), представители, действующие в силу полномочий, основанных на доверенности.

7. От имени юридических лиц заявления могут подавать лица, действующие в соответствии с законом, иными правовыми актами и учредительными документами без доверенности; представители в силу полномочий, основанных на доверенности. В предусмотренных законом случаях от имени юридического лица могут действовать его участники.

8. От имени Российской Федерации, субъектов Российской Федерации и муниципальных образований могут действовать органы государственной власти, органы местного самоуправления в рамках компетенции, установленной актами, определяющими статус этих органов.

В случаях и в порядке, предусмотренных федеральными законами, указами Президента Российской Федерации и постановлениями Правительства Российской Федерации, нормативными актами субъектов Российской Федерации и муниципальных образований, по их специальному поручению от их имени могут выступать государственные органы, органы местного самоуправления, а также юридические лица и граждане.

9. Граждане, постоянно проживающие за пределами территории Российской Федерации, и иностранные юридические лица ведут дела с Роспатентом через патентных поверенных, зарегистрированных в Роспатенте, если международным договором Российской Федерации не предусмотрено иное. Сведения о зарегистрированных патентных поверенных Российской Федерации, представлены на интернет-сайтах Роспатента по адресам: <http://www.fips.ru>, <http://www.rupto.ru>.

II. Требования к порядку исполнения государственной функции

Порядок информирования о правилах исполнения государственной функции.

10. Информация о порядке исполнения государственной функции предоставляется:

- непосредственно в Роспатенте;
- с использованием средств телефонной связи, электронной почты;
- посредством размещения в сети Интернет, публикации в средствах массовой информации, издания информационных материалов (брошюр, буклетов и т.д.).

11. Сведения о месте нахождения, контактных телефонах (телефонах для справок), интернет-адресах, адресах электронной почты Роспатента приводятся в приложении N 1 к настоящему Регламенту и размещаются:

- на интернет-сайтах Роспатента;
- на информационных стендах в Роспатенте.

12. Сведения о графике (режиме) работы Роспатента сообщаются по телефонам для справок (консультаций), а также размещаются:

- на интернет-сайтах Роспатента;
- на информационном стенде.

13. Информация о процедуре исполнения государственной функции сообщается по номерам телефонов для справок (консультаций), а также размещается на интернет-сайтах Роспатента, на информационных стендах Роспатента. На интернет-сайте Роспатента по адресам: <http://www.fips.ru>, <http://www.rupto.ru> размещена информация о нормативных актах, указанных в пункте 2 настоящего Регламента.

14. На информационных стендах в помещении, предназначенном для приема документов на государственную регистрацию топологии ИМС, и интернет-сайтах Роспатента размещается следующая информация:

- извлечения из законодательных и иных нормативных правовых актов, содержащих нормы, регулирующие деятельность по исполнению государственной функции;
- текст настоящего Регламента с приложениями (полная версия на интернет-сайте и извлечения на информационных стендах);
- блок-схема (приложение N 4 к настоящему Регламенту) ¹ ;

¹ Приложения N 2, 3, 4, 6 в Бюллетене не приводятся.

- перечни документов, необходимых для государственной регистрации топологии ИМС, и требования, предъявляемые к этим документам;

- место нахождения, график (режим) работы, номера телефонов, адреса интернет-сайтов и электронной почты органов, в которых заявители могут получить документы, необходимые для государственной регистрации топологии ИМС.

15. При ответах на телефонные звонки и устные обращения специалисты подробно и в вежливой (корректной) форме информируют обратившихся по интересующим их вопросам. Ответ на телефонный звонок должен начинаться с информации о наименовании органа, в который позвонил гражданин, фамилии, имени, отчестве и должности специалиста, принявшего телефонный звонок.

Время ожидания ответа не должно превышать 10 минут.

При невозможности специалиста, принявшего звонок, самостоятельно ответить на поставленные вопросы,

телефонный звонок должен быть переадресован (переведен) на другое должностное лицо или же обратившемуся гражданину должен быть сообщен телефонный номер, по которому можно получить необходимую информацию.

16. Информирование о ходе исполнения государственной функции осуществляется специалистами при личном контакте с заявителями, с использованием средств сети Интернет, почтовой, телефонной связи, посредством электронной почты.

17. Заявители, представившие в Роспатент документы для государственной регистрации топологии ИМС, в обязательном порядке информируются специалистами:

- о дате поступления заявки на регистрацию и ее входящем номере;
- о направлении запроса с указанием выявленных нарушений и предложением представить недостающие или исправленные сведения и/или документы;
- о признании заявки на регистрацию отозванной;
- об отказе в государственной регистрации топологии ИМС;
- о дате регистрации и номере свидетельства;
- о предполагаемом сроке завершения оформления документов и возможности их получения.

18. В любое время с момента приема документов на государственную регистрацию топологии ИМС заявитель имеет право на получение сведений о ходе исполнения государственной функции по государственной регистрации топологии ИМС при помощи телефона, электронной почты или посредством личного посещения Роспатента.

Для получения сведений о прохождении государственной регистрации топологии ИМС заявителем указываются дата и входящий номер, проставленные в полученной при подаче документов расписке. Заявителю предоставляются сведения о том, на каком этапе (в процессе выполнения какой административной процедуры) государственной регистрации топологии ИМС находится представленный им комплект документов.

19. Консультации (справки) по вопросам исполнения государственной функции предоставляются специалистами, исполняющими государственную функцию, в том числе специалистами, специально выделенными для предоставления консультаций.

Консультации предоставляются по следующим вопросам:

- перечня документов, необходимых для государственной регистрации топологии ИМС, комплектности (достаточности) представленных документов;
- размера и порядка взимания государственной пошлины;
- времени приема и выдачи документов;
- порядка государственной регистрации топологии ИМС;
- сроков государственной регистрации топологии ИМС;
- порядка обжалования действий (бездействия) и решений, осуществляемых и принимаемых в ходе исполнения государственной функции.

Консультации предоставляются при личном обращении, посредством интернет-сайта, телефона или электронной почты.

20. Специалисты подразделения, за которым закреплены функции по приему заявок на регистрацию, их проверке и регистрации, осуществляют прием заявителей для подачи заявок на регистрацию и консультаций по вопросам правовой охраны топологий ИМС по адресу: Бережковская наб., 24, стр.1а в соответствии со следующим графиком:

Вторник
10.00-17.00
перерыв 13.00-14.00

Четверг

10.00-17.00
перерыв 13.00-14.00

Прием в другие дни осуществляется при наличии производственной возможности.

21. Заявителям должна быть предоставлена возможность для предварительной записи на представление документов на государственную регистрацию топологии ИМС. Предварительная запись может осуществляться при личном обращении заявителей, по телефону или с использованием электронной почты.

При предварительной записи заявитель сообщает свои персональные данные и желаемое время представления документов на государственную регистрацию топологии ИМС. Предварительная запись осуществляется путем внесения информации в книги записи заявителей, которые ведутся на бумажных или электронных носителях. Заявителю сообщаются время представления документов на государственную регистрацию топологии ИМС и кабинет приема документов, в который следует обратиться.

22. Проверка наличия в заявке на регистрацию необходимых документов и их соответствия установленным требованиям, оформление результатов проверки заявки на регистрацию, внесение записей в Реестр топологии ИМС при положительном результате проверки и выдача свидетельства о государственной регистрации осуществляется в двухмесячный срок с даты поступления заявки на регистрацию, оформленной в соответствии с настоящим Регламентом.

При этом срок рассмотрения заявки на регистрацию исчисляется с даты поступления последнего из недостающих или исправленных документов.

Двухмесячный срок истекает в соответствующее число последнего месяца срока. Если окончание срока приходится на такой месяц, в котором нет соответствующего числа, то срок истекает в последний день этого месяца (абзац третий пункта 3 статьи 192 Кодекса).

Если последний день срока приходится на нерабочий день, днем окончания срока считается ближайший следующий за ним рабочий день (статья 193 Кодекса).

Перечень оснований для приостановления или отказа в исполнении государственной функции:

23. Исполнение государственной функции приостанавливается, если:

- не представлены документы, необходимые для государственной регистрации топологии ИМС, указанные в пункте 33 настоящего Регламента;
- документы, представленные на государственную регистрацию, по форме или содержанию не соответствуют правилам их оформления, приведенным в приложении N 5 к настоящему Регламенту;
- поступило ходатайство заявителя о продлении срока представления запрашиваемых материалов;
- имеется определение или решение суда о приостановлении государственной регистрации топологии ИМС.

Роспатент в соответствии с пунктом 2 статьи 1452 Кодекса отказывает в государственной регистрации топологии ИМС в случае, если нарушен двухлетний срок подачи заявки на регистрацию с даты первого использования топологии, поскольку заявка на регистрацию может быть подана в срок, не превышающий двух лет со дня первого использования топологии, если до подачи заявки на регистрацию имело место использование топологии.

24. Исполнение государственной функции прекращается в случае:

- непредставления заявителем ответа на запрос в установленный срок и непредставления в этот срок ходатайства о его продлении;
- отзыва заявки на регистрацию по просьбе заявителя.

Требования к местам исполнения государственной функции:

25. Прием заявителей осуществляется в специально выделенных для этих целей помещениях (присутственных местах).

26. Для удобства заявителей помещения для непосредственного взаимодействия специалистов и заявителей рекомендуется размещать на нижнем этаже здания (строения).

Не допускается размещение присутственных мест на верхних (втором и выше) этажах зданий, оборудованных менее чем двумя лифтами.

27. Присутственные места оборудуются:

- противопожарной системой и средствами пожаротушения;
- системой оповещения о возникновении чрезвычайной ситуации.

Вход и выход из помещений оборудуются соответствующими указателями.

28. Места информирования, предназначенные для ознакомления заявителей с информационными материалами, оборудуются:

- информационными стендами;
- стульями и столами.

29. Площадь мест ожидания зависит от количества граждан, обращающихся в Роспатент для государственной регистрации топологии ИМС.

Места ожидания должны соответствовать комфортным условиям для заявителей.

Места ожидания в очереди на представление или получение документов могут быть оборудованы стульями, кресельными секциями, скамьями. Количество мест ожидания определяется исходя из фактической нагрузки и возможностей для их размещения в здании.

30. Помещение для непосредственного взаимодействия специалистов с заявителями организуется в виде отдельного кабинета.

Кабинет приема заявителей должен быть оборудован информационной табличкой (вывесками) с указанием:

- номера (если он имеется) кабинета;
- времени перерыва.

При организации рабочего места должна быть предусмотрена возможность свободного входа и выхода из помещения при необходимости.

31. На территории, прилегающей к месторасположению Роспатента, оборудуются места для парковки автотранспортных средств.

Доступ заявителей к парковочным местам является бесплатным.

32. Требования к составу документов, необходимых для исполнения государственной функции.

Для проведения государственной регистрации топологии ИМС заявителем предоставляются документы в соответствии с перечнем документов для государственной регистрации топологии ИМС согласно пункту 33 настоящего Регламента.

33. Перечень документов, представляемых заявителями.

В соответствии со статьей 1452 Кодекса для государственной регистрации топологии ИМС заявителями подается заявка на регистрацию, которая должна содержать:

- заявление с указанием лица, на имя которого испрашивается государственная регистрация, а также автора, если он не отказался быть упомянутым в качестве такового, места жительства или места нахождения каждого из них, даты первого использования топологии, если оно имело место;

- депонируемые материалы, идентифицирующие топологию, включая реферат;

- документ, подтверждающий уплату государственной пошлины за совершение юридически значимых действий, связанных с государственной регистрацией топологии ИМС, в размере и порядке, установленных Налоговым кодексом Российской Федерации (Собрание законодательства Российской Федерации, 1998, N 31,

ст.3824; 2004, N 45, ст.4377; 2006, N 52, ст.5497), либо основания для освобождения от уплаты государственной пошлины, или для уменьшения ее размера, или для отсрочки ее уплаты.

34. Для ведения дел по государственной регистрации топологии ИМС правообладатель может назначить представителя с выдачей ему соответствующей доверенности.

В случае представления доверенность (оригинал или заверенная копия) приобщается к заявлению.

Одна доверенность может относиться к нескольким заявкам на регистрацию одного и того же заявителя, ко всем поданным и будущим заявкам на регистрацию этого лица. В таком случае для одной из заявок на регистрацию представляется оригинал доверенности (ее заверенная копия), а для каждой из остальных заявок на регистрацию - копия доверенности и указывается номер заявки на регистрацию, в которой находится ее оригинал (заверенная копия).

Если доверенность выдана на имя нескольких представителей заявителя, то дела о государственной регистрации топологии ИМС по заявке на регистрацию ведутся любым из них.

35. В случае, если до подачи заявки на регистрацию имело место использование топологии, к заявке на регистрацию прилагается документ или копия документа, заверенная в установленном порядке, подтверждающий(ая) дату первого использования топологии (дату введения в гражданский оборот в Российской Федерации или любом иностранном государстве этой топологии, или ИМС, в которую включена эта топология, или изделия, включающего в себя такую ИМС).

Требования к документам, представляемым заявителями:

36. Заявка на регистрацию не должна относиться к топологии, содержащей сведения, составляющие государственную тайну. Лицо, подавшее заявку на регистрацию (заявитель), несет ответственность за разглашение сведений о топологии, содержащей государственную тайну, в соответствии с законодательством Российской Федерации (пункт 1 статьи 1452 Кодекса).

37. Заявка на регистрацию должна относиться к одной топологии.

Заявка на регистрацию топологии базового матричного кристалла (БМК) может включать материалы, относящиеся к топологии заказной интегральной микросхемы, реализованной на его основе, в качестве примера использования БМК.

38. Материалы заявки на регистрацию (за исключением реферата) представляются в одном экземпляре.

Реферат представляется в 2 экземплярах.

39. Заявление (РТ) представляется на типографском бланке или в виде компьютерной распечатки согласно образцам, приведенным в приложении N 2 к настоящему Регламенту.

Дополнение к заявлению (РТ/Доп) согласно образцу, приведенному в приложении N 3 к настоящему Регламенту, используется при недостатке места для указания сведений в полном объеме в графах заявления согласно образцу, приведенному в приложении N 2 к настоящему Регламенту, и/или для указания авторов, если их более одного.

40. Документы и материалы, представляемые в заявке на регистрацию, оформляются в соответствии с правилами, изложенными в приложении N 5 к настоящему Регламенту.

41. За совершение юридически значимых действий, связанных с государственной регистрацией топологии ИМС, взимается государственная пошлина.

Размеры и порядок уплаты государственной пошлины установлены главой 25.3 Налогового кодекса Российской Федерации (Собрание законодательства Российской Федерации, 1998, N 31, ст.3824; 2004, N 45, ст.4377; 2006, N 52, ст.5497).

III. Административные процедуры

42. Последовательность административных процедур.

Основанием для исполнения государственной функции и выдачи документов, являющихся результатом

исполнения государственной функции Роспатента, является подача заявки на регистрацию топологии ИМС.

Исполнение государственной функции включает в себя следующие административные процедуры:

- прием заявки на регистрацию;
- проверку документов, представленных на государственную регистрацию топологии ИМС;
- оформление результатов проверки заявки на регистрацию;
- внесение записей в Реестр топологии ИМС при положительном результате проверки и выдачу свидетельства о государственной регистрации;
- публикацию сведений о государственной регистрации топологии ИМС в официальном бюллетене Роспатента "Программы для ЭВМ. Базы данных. Топологии интегральных микросхем";
- ведение архива заявок на регистрацию.

Прием заявки на регистрацию.

43. Правом на государственную регистрацию топологии ИМС в соответствии с пунктом 1 статьи 1452 Кодекса обладает правообладатель.

44. Заявка на регистрацию подается:

- непосредственно в подразделение, за которым закреплены функции по приему заявок на регистрацию, их проверке и регистрации, по адресу, в дни и часы, указанные в пункте 20 настоящего Регламента;
- непосредственно через окно приема корреспонденции экспедиции Роспатента или направляются почтовым отправлением через организацию почтовой связи по адресу: Роспатент, Бережковская набережная, 30, к.1, Москва, Россия, Г-59, ГСП-5, 123995.

Режим рабочего времени экспедиции Роспатента: понедельник - четверг: 9.30-18.15; пятница: 9.30-17.00;

- в региональный пункт приема заявок на регистрацию по адресам, указанным на интернет-сайте Роспатента по адресу: <http://www.fips.ru>;

- заявка на регистрацию может представляться по факсу (499) 243-33-37 с последующим представлением ее оригиналов с соблюдением нижеуказанных требований.

Заявка на регистрацию, передаваемая по факсу, должна содержать комплект документов, указанный в пунктах 33-35 настоящего Регламента.

Оригинал заявки на регистрацию, переданной по факсу, должен быть представлен в течение одного месяца с даты поступления ее по факсу вместе с сопроводительным письмом, идентифицирующим документы, поступившие ранее по факсу.

Если оригинал документа поступил по истечении указанного срока или документ, поступивший по факсу, не идентичен представленному оригиналу, документ и заявка на регистрацию считаются поступившими на дату поступления оригинала, а содержание поступившего по факсу документа в дальнейшем во внимание не принимается.

До представления оригинала документ, переданный по факсу, считается непоступившим.

Если какой-то документ или его часть, поступившие по факсу, не читаемы или часть документа не получена, соответствующий документ или его часть и заявка на регистрацию считаются поступившими на дату поступления оригинала.

Заявка на регистрацию и прилагаемые к ней документы могут представляться в электронном виде на машиночитаемом носителе (с одновременным представлением на бумажном носителе) или с использованием электронно-цифровой подписи.

45. Заявка на регистрацию может быть подана самим заявителем либо через своего представителя.

46. В случае, если имело место использование топологии ИМС, заявка на регистрацию в соответствии с

пунктом 2 статьи 1452 Кодекса может быть подана в срок, не превышающий двух лет с даты первого использования этой топологии в указанных целях.

Роспатент отказывает в государственной регистрации топологии в случае несоблюдения заявителем указанного в абзаце первом настоящего пункта срока,

Если последний день срока приходится на нерабочий день, днем окончания срока считается первый следующий за ним рабочий день. Если окончание срока приходится на такой месяц, в котором нет соответствующего числа, срок истекает в последний день этого месяца.

47. Делопроизводство в Роспатенте ведется на русском языке. К материалам, представленным заявителем на другом языке, должен быть приложен их перевод на русский язык, заверенный заявителем. В случае отсутствия перевода заявитель уведомляется о необходимости его представления в двухмесячный срок со дня получения уведомления, а также о том, что до представления перевода материалы, представленные не на русском языке, считаются непоступившими.

48. При приеме документов непосредственно специалистом, осуществляющим прием заявителей, специалист осуществляет проверку наличия документов и материалов в соответствии с пунктами 33 и 34 настоящего Регламента, а также необходимых подписей правообладателя(ей) или его(их) представителя и авторов.

При установлении факта отсутствия и/или неправильного оформления какого(их)-либо документа(ов), предусмотренного(ых) настоящим Регламентом, препятствующего государственной регистрации, специалист без направления запроса может рекомендовать лицу, представившему документы, доработать их. Если лицо, представившее документы, настаивает на их приеме в представленном виде, то документы принимаются.

49. При наличии в документах заявки на регистрацию двух экземпляров сопроводительного письма специалист, принимающий заявку на регистрацию, проставляет на каждом экземпляре, а также на документе, подтверждающем уплату государственной пошлины, штамп о получении документов и один экземпляр сопроводительного письма выдает лицу, представившему документы. Если сопроводительное письмо отсутствует или представлено в одном экземпляре, то оформляются два экземпляра расписки о принятии документов и проставляется штамп на обоих экземплярах расписки. Один экземпляр расписки выдается лицу, представившему документы, второй экземпляр приобщается к документам.

50. Поступившей заявке на регистрацию, поданной на русском языке и содержащей документ, подтверждающий уплату государственной пошлины в установленном размере и порядке, присваивается десятизначный входящий номер Роспатента (первые четыре цифры обозначают год подачи заявки на регистрацию, пятая и шестая цифры - код объекта интеллектуальной собственности, четыре остальные цифры - порядковый номер заявки на регистрацию в серии данного года).

Поданная заявка на регистрацию, которой присвоен входящий номер, возврату не подлежит.

Проверка заявки на регистрацию:

51. При проверке заявки на регистрацию в соответствии с пунктом 5 статьи 1452 Кодекса проверяются наличие необходимых документов и их соответствие требованиям, установленным настоящим Регламентом. Данная проверка включает в себя, в частности, проверку:

- 1) наличия заявления;
- 2) наличия указанных в заявлении приложений;
- 3) правильности оформления бланка заявления, в том числе наличие всех предусмотренных в нем сведений, касающихся регистрируемой топологии ИМС:
 - а) наличия отметок в соответствующих полях заявления;
 - б) указания названия топологии ИМС;
 - в) указания сведений о правообладателе;
 - г) указания сведений об авторах, если они не отказались быть указанными в качестве таковых, и наличия их подписи;
 - д) наличия подписи правообладателя или его представителя, расшифровки подписи, даты подписания заявления (число, месяц, год);

е) наличия печати организации-правообладателя и соответствия реквизитов печати наименованию организации-правообладателя;

4) наличия и правильности оформления доверенности(ей) при подписании заявления представителем правообладателя;

5) наличия в заявлении подписей всех лиц, если в качестве правообладателя выступают два и более лица;

6) наличия и соответствия предъявляемым требованиям депонируемых материалов, идентифицирующих регистрируемую топологию ИМС;

7) наличия и соответствия предъявляемым требованиям реферата;

8) наличия документа, подтверждающего уплату государственной пошлины за осуществление юридически значимых действий, связанных с государственной регистрацией топологии ИМС, в размере и порядке, установленных Налоговым кодексом Российской Федерации (Собрание законодательства Российской Федерации, 1998, N 31, ст.3824; 2004, N 45, ст.4377; 2006, N 52, ст.5497), либо оснований для освобождения от уплаты государственной пошлины, или для уменьшения ее размера, или для отсрочки ее уплаты;

9) наличия иных документов, указанных в заявлении или в сопроводительном письме при его наличии;

10) соблюдения двухлетнего срока подачи заявки на регистрацию с даты первого использования топологии, если таковое имело место, подтверждаемой документом или копией документа, заверенной в установленном порядке, содержащим(ей) сведения о дате введения в гражданский оборот в Российской Федерации или любом иностранном государстве этой топологии, или ИМС, в которую включена эта топология, или изделия, включающего в себя такую ИМС;

11) наличия в документах заявки на регистрацию разночтений и противоречий.

52. При проверке заявки на регистрацию, документы которой ранее были представлены по факсу, специалист проверяет соблюдение месячного срока представления оригинала заявки на регистрацию и идентичность документов, поступивших по факсу, представленному оригиналу.

В случаях, если оригинал документа поступил по истечении месячного срока или документ, поступивший по факсу, не идентичен представленному оригиналу, датой поступления заявки на регистрацию признается дата поступления оригиналов документов, в совокупности составляющих заявку на регистрацию. Заявитель уведомляется об этом в документе (запросе, уведомлении), направляемом ему по результатам рассмотрения заявки на регистрацию.

Срок проверки заявки на регистрацию, документы которой ранее поступили по факсу, исчисляется с даты поступления оригиналов документов заявки на регистрацию.

53. Переписка ведется заявителем или его представителем, уполномоченным на это, по каждой заявке на регистрацию в отдельности.

Материалы, направляемые после подачи заявки на регистрацию, должны содержать ее номер и быть подписаны заявителем или его представителем.

Материалы, не содержащие номера заявки на регистрацию, возвращаются без рассмотрения, если принадлежность материалов не удастся установить по иным реквизитам.

54. Материалы, направляемые в процессе производства по заявке на регистрацию, представляются в сроки, установленные настоящим Регламентом. Если срок выражен словосочетанием "в течение (не позднее) (до истечения)... с даты", его исчисление начинается со дня, следующего за указанной датой. Если последний день срока приходится на нерабочий день, днем окончания срока считается первый, следующий за ним рабочий день. Если окончание срока приходится на такой месяц, в котором нет соответствующего числа, срок истекает в последний день этого месяца. Срок для направления материалов в процессе производства по заявке на регистрацию считается соблюденным, если в последний день срока указанные материалы представлены в Роспатент до момента прекращения соответствующих операций по их приему.

55. Материалы, представленные в Роспатент с недостатками оформления, затрудняющими их прочтение, а также материалы, представленные лицами, не являющимися заявителем или его представителем, возвращаются без рассмотрения.

56. Внесение дополнений, уточнений и исправлений в документы и материалы заявки на регистрацию.

При проверке заявки на регистрацию учитываются дополнительные материалы, представленные как по инициативе заявителя, так и в качестве ответа на запрос.

Заявитель в соответствии с пунктом 5 статьи 1452 Кодекса вправе дополнять, уточнять или исправлять материалы заявки на регистрацию до публикации сведений в официальном бюллетене Роспатента.

Дополнения, уточнения и исправления материалов заявки на регистрацию должны относиться к представленной на государственную регистрацию топологии ИМС и осуществляются путем подачи заявителем ходатайства и, как правило, соответствующих заменяющих листов. В случае, если изменения касаются сведений об авторах, ходатайство должно быть дополнительно подписано авторами.

Если изменения касаются наименования заявителя - юридического лица или фамилии (имени, отчества) заявителя - физического лица, то к ходатайству должны быть приложены документы, подтверждающие данные изменения, или их копии, заверенные в установленном порядке.

Все дополнения, уточнения и исправления вносятся в материалы заявки на регистрацию только в случае представления документа, подтверждающего уплату в установленном размере соответствующей государственной пошлины, предусмотренной законодательством Российской Федерации о налогах и сборах (пункт 3 статьи 333_18, статья 333_30 Налогового кодекса Российской Федерации), или ходатайства о предоставлении соответствующей льготы (абзац второй пункта 2 статьи 333_35 Налогового кодекса Российской Федерации).

Если дополнительные материалы поступили после государственной регистрации топологии ИМС, то они могут быть приняты к рассмотрению в том случае, если они поступили до даты публикации сведений о государственной регистрации в официальном бюллетене.

57. Ознакомление заявителя с материалами заявки на регистрацию.

Заявитель (его представитель) может знакомиться с поданной им заявкой на регистрацию и документами, относящимися к ней, как непосредственно в Роспатенте, согласовав предварительно дату и время ознакомления, так и путем запроса копии заявки на регистрацию, относящихся к ней документов или их частей.

58. Рассмотрение вопросов, связанных с заявкой на регистрацию, с участием заявителя.

Рассмотрение вопросов, связанных с заявкой на регистрацию, с участием заявителя (его представителя) проводится, как правило, при возникновении необходимости в получении Роспатентом дополнительных разъяснений относительно регистрируемой топологии ИМС и в целях уяснения позиций Роспатента и заявителя по вопросу соответствия представленных документов и материалов условиям государственной регистрации.

Такое рассмотрение проводится по предложению Роспатента или по просьбе заявителя после того, как обе стороны ознакомлены с этими вопросами. Вопросы Роспатента могут быть изложены в запросе, в котором дополнительно сообщается о целесообразности встречи, вопросы заявителя - в просьбе о ее проведении,

Дата и время рассмотрения заявки на регистрацию предварительно согласовываются. В случае изменения обстоятельств сторона, не имеющая возможности участвовать в рассмотрении заявки на регистрацию в назначенное время, немедленно извещает об этом другую сторону.

Если Роспатент или заявитель считают совместное рассмотрение заявки на регистрацию преждевременным или нецелесообразным, предложение Роспатента или просьба заявителя могут быть отклонены.

При прибытии заявителя или его представителя в Роспатент без предварительного согласования в удовлетворении его просьбы о рассмотрении заявки на регистрацию с его участием может быть отказано.

Рассмотрение заявки на регистрацию с участием заявителя осуществляется путем переговоров.

По результатам переговоров составляется протокол в двух экземплярах, содержащий сведения об участниках, доводы и предложения, приводимые сторонами, и выводы о дальнейшем делопроизводстве.

Протокол подписывается всеми участниками рассмотрения.

Один экземпляр приобщается к материалам заявки на регистрацию, другой - передается заявителю (его представителю).

При отсутствии согласия по обсуждаемым вопросам в протоколе могут быть зафиксированы особые мнения участников рассмотрения. Экземпляр протокола, передаваемый заявителю (его представителю), содержащий соответствующие выводы, может заменить уведомление о прекращении производства (в случае отказа от регистрации) или запрос Роспатента, что оформляется соответствующей записью в нем.

Протокол может заменять ответ заявителя на запрос Роспатента (если при этом не нарушаются установленные сроки для представления ответа). В этом случае в протокол вносится соответствующая запись.

59. Продление срока представления запрашиваемых материалов.

Указанный в пункте 63 настоящего Регламента срок представления заявителем запрашиваемых материалов может быть продлен не более чем на 12 месяцев по ходатайству заявителя.

Ходатайство о продлении срока оформляется в произвольной письменной форме, подписывается заявителем или его представителем и представляется в течение двух месяцев с даты получения заявителем запроса.

При поступлении ходатайства заявителя о продлении срока представления запрашиваемых материалов он уведомляется о результатах рассмотрения данного ходатайства.

Максимальный срок выполнения действия составляет 1 месяц с даты поступления ходатайства.

В случае положительного решения по результатам рассмотрения ходатайства рассмотрение заявки на регистрацию приостанавливается.

Если в ходатайстве срок продления не указан, срок представления запрашиваемых материалов продлевается на один месяц, в том числе и в случае, если ходатайство подавалось неоднократно.

Продление срока представления запрашиваемых материалов не производится, если просьба подана с нарушением установленных сроков.

60. Восстановление пропущенного срока представления запрашиваемых материалов.

Срок представления запрашиваемых материалов, пропущенный заявителем, может быть восстановлен по ходатайству заявителя.

Ходатайство о восстановлении пропущенного срока оформляется в произвольной письменной форме, подписывается заявителем или его представителем и представляется заявителем в Роспатент одновременно с запрашиваемыми материалами при условии подтверждения уважительных причин. Роспатент вправе запросить документальное подтверждение наличия указанных причин.

При поступлении ходатайства заявителя о восстановлении пропущенного срока он уведомляется о результатах рассмотрения данного ходатайства.

Максимальный срок выполнения действия составляет 1 месяц с даты поступления ходатайства.

В случае положительного решения по результатам рассмотрения ходатайства рассмотрение заявки на регистрацию возобновляется.

Роспатент вправе отказать в восстановлении пропущенного срока при неподтверждении наличия уважительных причин.

Оформление результатов проверки заявки на регистрацию:

61. По результатам проверки заявителю направляется либо уведомление о принятии заявки на регистрацию, либо запрос отсутствующих или исправленных документов и материалов, либо уведомление об отказе в государственной регистрации.

При положительном результате проверки (в том числе и после представления правообладателем исправленных и/или отсутствующих материалов как по запросу, так и по своей инициативе) топология ИМС вносится в Реестр топологий интегральных микросхем, правообладателю направляется уведомление о государственной регистрации и выдается свидетельство о государственной регистрации.

62. Если по заявке на регистрацию нарушен двухлетний срок подачи заявки на регистрацию с даты первого использования топологии ИМС, в адрес, указанный для переписки, направляется уведомление об отказе в государственной регистрации топологии ИМС.

63. Если в процессе проверки установлено, что заявка на регистрацию оформлена с нарушением требований к ее документам и материалам, указанных в пунктах 33-40 настоящего Регламента, или правил их оформления, заявителю направляется запрос с указанием выявленных нарушений и предложением представить недостающие или исправленные документы и/или материалы. Исполнение государственной функции по рассмотрению заявки на регистрацию приостанавливается.

Ответ на запрос должен быть представлен в течение двух месяцев с даты его получения заявителем независимо от того, намерен ли заявитель принять участие в рассмотрении заявки на регистрацию на переговорах.

Если представленный заявителем ответ не содержит в полной мере запрошенных сведений и/или документов, ему может быть направлен повторный запрос.

Повторный запрос может быть направлен также в том случае, когда представленный заявителем ответ содержит противоречивые сведения.

Представление ответа на запрос в течение двух месяцев с даты его получения заявителем является основанием для возобновления исполнения государственной функции по рассмотрению заявки на регистрацию.

В случае непредставления заявителем ответа на запрос в установленный срок и непредставления в этот срок просьбы о его продлении заявка на регистрацию считается отозванной. Регистрация топологии ИМС не осуществляется, о чем заявитель уведомляется по истечении четырех месяцев с даты направления запроса.

64. Заявитель уведомляется о поступлении ходатайства о внесении дополнений, уточнений и исправлений в Роспатент и о результатах его рассмотрения.

Максимальный срок выполнения действия составляет 1 месяц с даты поступления ходатайства о внесении дополнений, уточнений и исправлений.

Заявитель может быть уведомлен о поступлении и принятии/непринятии к рассмотрению дополнительных материалов в тексте запроса, подготовленного по итогам рассмотрения первоначально представленных материалов заявки на регистрацию, если он будет направлен не позднее месячного срока с даты поступления дополнительных материалов.

При непредставлении с дополнительными материалами документа об уплате государственной пошлины или несоответствия суммы уплаченной государственной пошлины установленным размерам и/или документа, подтверждающего изменения наименования заявителя - юридического лица или фамилии (имени, отчества) заявителя - физического лица, дополнительные материалы к рассмотрению не принимаются. Заявителю направляется соответствующее уведомление, в котором ему предлагается представить в двухмесячный срок с даты получения данного уведомления недостающие документы, и сообщается о том, что при непредставлении ответа в указанный срок заявка на регистрацию будет рассмотрена без учета дополнительных материалов.

В том случае, когда предложенные изменения и/или дополнения могут быть приняты, и если о поступлении и результатах рассмотрения дополнительных материалов не может быть сообщено в месячный срок с даты их поступления в уведомлении о принятии заявки на регистрацию либо в уведомлении о государственной регистрации, заявителю направляется уведомление о поступлении дополнительных материалов и принятии их к рассмотрению,

65. Если до даты государственной регистрации топологии ИМС от заявителя поступила просьба об отзыве заявки на регистрацию, заявителю направляется уведомление об отзыве заявки на регистрацию в связи с поступлением просьбы заявителя.

Максимальный срок выполнения действия составляет 1 месяц с даты поступления просьбы об отзыве заявки на регистрацию.

66. Заявка на регистрацию считается отозванной с даты направления заявителю уведомления об отзыве заявки на регистрацию в связи с поступлением просьбы заявителя.

По отозванной заявке на регистрацию юридически значимые действия совершены быть более не могут, проверка такой заявки на регистрацию не проводится, государственная регистрация соответствующей топологии ИМС не производится. Исполнение государственной функции прекращается.

При поступлении ходатайства заявителя считать недействительной его просьбу об отзыве заявки на регистрацию до направления заявителю уведомления об отзыве заявки на регистрацию в связи с его просьбой

исполнение государственной функции возобновляется.

Ходатайство заявителя считать недействительной его просьбу об отзыве заявки на регистрацию, поступившее после направления заявителю уведомления об отзыве заявки на регистрацию в связи с его просьбой, не является основанием для отмены указанных в настоящем пункте результатов отзыва заявки на регистрацию. Исполнение государственной функции не возобновляется.

Внесение записей в Реестр топологий интегральных микросхем при положительном результате проверки и выдача свидетельства о государственной регистрации:

67. При отсутствии в документах и материалах заявки на регистрацию недостатков или после их устранения производится государственная регистрация топологии ИМС в Реестре топологий интегральных микросхем.

В Реестр топологий интегральных микросхем вносятся регистрационный номер, входящий номер заявки на регистрацию, дата поступления заявки на регистрацию, название интегральной микросхемы, сведения о правообладателе, сведения об авторах, если они не отказались быть упомянуты в качестве таковых, дата государственной регистрации, дата начала срока действия исключительного права.

Сведения, внесенные в Реестр топологий интегральных микросхем, считаются достоверными, если не доказано иное. Ответственность за достоверность представленных для регистрации сведений несет заявитель (пункт 8 статьи 1452 Кодекса).

68. Свидетельство о государственной регистрации оформляется на бланке, форма которого приведена в приложении N 6 к настоящему Регламенту.

Уведомление о государственной регистрации и свидетельство о государственной регистрации направляются заявителю почтовым отправлением или по просьбе заявителя могут быть выданы на руки непосредственно заявителю или его представителю при наличии соответствующей доверенности.

Почтовое отправление с уведомлением о государственной регистрации и свидетельством о государственной регистрации направляется по адресу для переписки, указанному заявителем, не позднее чем в трехдневный срок с даты государственной регистрации топологии ИМС в Реестре топологий интегральных микросхем.

Выдача уведомления о государственной регистрации и свидетельства о государственной регистрации на руки заявителю или его представителю осуществляется в помещении, предназначенном для приема документов на государственную регистрацию топологии ИМС, в срок не позднее 2 месяцев с даты государственной регистрации топологии ИМС в Реестре топологий интегральных микросхем.

Если в указанный срок уведомление о государственной регистрации и свидетельство о государственной регистрации не были выданы на руки, они направляются почтовым отправлением.

Публикация сведений о государственной регистрации топологии ИМС:

69. В официальном бюллетене Роспатента "Программы для ЭВМ. Базы данных. Топологии интегральных микросхем" публикуются сведения о зарегистрированных топологиях ИМС в объеме реферата, а также информация о внесении изменений в опубликованные сведения.

Периодичность выпуска официального бюллетеня Роспатента "Программы для ЭВМ. Базы данных. Топологии интегральных микросхем" определяется Роспатентом.

При подготовке к публикации в реферат, представленный в заявке на регистрацию, могут быть внесены редакторские правки, а объем аннотации сокращен.

70. Сведения о зарегистрированных топологиях ИМС публикуются на интернет-сайтах Роспатента.

71. Ведение архива заявок на регистрацию.

Материалы заявки на регистрацию, как прошедшие процедуру государственной регистрации, так и не зарегистрированные, поступают в архив с проставлением отметки о дате приема документов на депонирование.

Максимальный срок выполнения действия составляет:

- 6 месяцев с даты государственной регистрации топологии ИМС;

- 1 месяц с даты направления заявителю уведомления об отзыве заявки на регистрацию в связи с

поступлением просьбы заявителя;

- 1 месяц с даты направления заявителю уведомления о признании заявки на регистрацию отозванной в связи с непредставлением ответа на запрос в установленный срок и непредставлением в этот срок просьбы о его продлении;

- 1 месяц с даты направления заявителю уведомления об отказе в государственной регистрации топологии ИМС в связи с нарушением двухлетнего срока подачи заявки на регистрацию с даты первого использования топологии.

IV. Порядок и формы контроля за исполнением государственной функции

72. Контроль соблюдения установленных настоящим Регламентом административных процедур осуществляется руководителем Роспатента, специализированным контролирующим подразделением, к компетенции которого отнесены вопросы контроля и организации процессов управления качеством, находящимся в непосредственном подчинении у руководителя Роспатента (далее - контролирующее подразделение), и руководителями структурных подразделений, за которыми закреплены соответствующие функции.

Текущий контроль соблюдения установленных настоящим Регламентом административных процедур осуществляется руководителем Роспатента и руководителями структурных подразделений, за которыми закреплены соответствующие функции.

Руководители структурных подразделений, выполняющих определенные административные процедуры в соответствии с настоящим Регламентом, обеспечивают соблюдение установленного порядка осуществления административных процедур, предусмотренных настоящим Регламентом, и несут персональную ответственность за организацию работы по соблюдению сроков и надлежащее качество работ.

Работники подразделений, выполняющие работы по проведению определенных административных процедур в соответствии с настоящим Регламентом, несут персональную ответственность за соблюдение сроков выполнения работ и их надлежащее качество в требуемых объемах в соответствии с должностной инструкцией.

Плановый выборочный контроль соблюдения законности установленных настоящим Регламентом административных процедур осуществляется контролирующим подразделением по ежеквартальным планам целевых проверок, утверждаемым руководителем Роспатента.

По результатам целевых проверок принимаются меры, направленные на устранение выявленных нарушений и их причин, соблюдение законности и правопорядка при реализации административных процедур.

В случае выявления нарушений прав заявителей и правообладателей осуществляется привлечение виновных лиц к ответственности в соответствии с законодательством Российской Федерации.

V. Порядок обжалования действий (бездействия) и решений, принятых в ходе исполнения государственной функции

73. Достоверность сведений, внесенных в Реестр топологий интегральных микросхем, может быть оспорена в судебном порядке.

74. Обжалование действий или бездействия должностных лиц Роспатента, касающихся исполнения государственной функции, осуществляется заявителями и иными заинтересованными лицами в порядке, установленном Федеральным законом от 2 мая 2006 года N 59-ФЗ "О порядке рассмотрения обращений граждан Российской Федерации" (Собрание законодательства Российской Федерации, 2006, N 19, ст.2060).

Письменная жалоба, поступившая в Роспатент, подлежит обязательной регистрации в течение трех дней с момента ее поступления и рассмотрению в течение 30 дней со дня ее регистрации.

Регистрация жалоб выполняется работниками, к компетенции которых в соответствии с должностной инструкцией отнесена функция по приему входящей корреспонденции.

Жалобы рассматриваются работниками, к компетенции которых в соответствии с должностной инструкцией отнесена функция по рассмотрению обращений граждан и юридических лиц, поступающих в адрес руководителя

Роспатента, его заместителей, и проведение проверок в связи с поступлением жалоб.

В исключительных случаях, если для рассмотрения жалобы необходимы проведение специальной проверки, анализ архивных материалов, истребование дополнительных материалов либо осуществление иных действий, а также в случае направления запроса в другие государственные органы, органы местного самоуправления, руководитель Роспатента либо уполномоченное на то лицо вправе продлить срок рассмотрения жалобы, но не более чем на 30 дней, с уведомлением лица, направившего жалобу, о продлении срока рассмотрения.

Проведение личного приема граждан руководителем Роспатента осуществляется в установленном порядке в связи с обращением гражданина.

Личный прием граждан ведется руководителем Роспатента в первый и третий четверг каждого месяца с 15.00 до 17.00 в приемной руководителя Роспатента и помощником Руководителя Роспатента - по четвергам с 11.00 до 17.00 в приемной помощника руководителя Роспатента по адресу:

Бережковская наб., 24, стр.12, Москва, Россия, Г-59, ГСП-5, 123995.

Жалобы, подаваемые на имя руководителя Роспатента, представляются в Роспатент непосредственно или направляются почтой по адресу:

Бережковская наб., 30, к.1, Москва, Россия, Г-59, ГСП-5, 123995.

Режим рабочего времени:

понедельник - четверг: 9.30-18.15;

пятница: 9.30-17.00.

Действия или бездействие должностных лиц могут быть также обжалованы в Минобрнауки России, в том числе в связи с принятием основанных на законодательстве Российской Федерации мер в отношении действий или бездействия должностных лиц Роспатента.

По результатам рассмотрения жалобы на решение, действие (бездействие) должностных лиц, осуществляющих предусмотренные настоящим Регламентом функции, и их непосредственных руководителей Роспатент:

1) признает правомерным действие (бездействие) указанных лиц и отказывает в удовлетворении жалобы;

2) признает действие (бездействие) указанных лиц неправомерным и определяет меры, которые должны быть приняты в целях устранения допущенных нарушений либо условий по совершению подобных действий (бездействия) в ходе административных процедур, предусмотренных настоящим Регламентом.

75. Физические и юридические лица имеют право обжаловать действия (бездействие) должностных лиц Роспатента, а также решения, принятые в ходе исполнения государственной функции, в судебном порядке в соответствии с законодательством Российской Федерации.

Приложение N 1
к Административному регламенту
исполнения Федеральной службой
по интеллектуальной собственности,
патентам и товарным знакам
государственной функции по организации
приема заявок на государственную
регистрацию топологии интегральной
микросхемы и их рассмотрения и
выдачи в установленном порядке
свидетельств о государственной
регистрации топологии
интегральной микросхемы

СВЕДЕНИЯ

о местонахождении, контактных телефонах, интернет-адресах, адресах электронной почты Роспатента

Почтовый адрес: Бережковская наб., 30, к.1, Москва, Россия, Г-59, ГСП-5, 123995.

Прием заявок и проведение консультаций по адресу: Бережковская наб., 24, стр.1а.

Телефон: (8-499) 240-63-54, 240-24-64.

Факс: (8-499) 243-33-37, 240-64-05.

Адрес интернет-сайта: www.fips.ru.

Адрес электронной почты: otd69@rupto.ru.

Приложение N 2
к Административному регламенту
исполнения Федеральной службой
по интеллектуальной собственности,
патентам и товарным знакам
государственной функции по организации
приема заявок на государственную
регистрацию топологии интегральной
микросхемы и их рассмотрения и
выдачи в установленном порядке
свидетельств о государственной
регистрации топологии
интегральной микросхемы

ОБРАЗЕЦ

**Лицевая сторона
РТ**

N
Входящий

N
Регистрационный

от _____ г.

от _____ г.

В ФЕДЕРАЛЬНЫЙ ОРГАН ИСПОЛНИТЕЛЬНОЙ ВЛАСТИ ПО ИНТЕЛЛЕКТУАЛЬНОЙ СОБСТВЕННОСТИ

Бережковская наб., 30, корп.1, Москва, Г-59, ГСП-5,123995

ЗАЯВЛЕНИЕ

**на государственную регистрацию топологии интегральной микросхемы
(топологии)**

**Представляя указанные ниже документы, подтверждаю(ем) отсутствие в топологии сведений,
составляющих государственную тайну, и прошу (просим) зарегистрировать топологию**

1. ПРАВООБЛАДАТЕЛЬ (ЗАЯВИТЕЛЬ(И) ОГРН:

_____ (для правообладателя - юридического лица)

Указанное лицо является: государственным заказчиком; муниципальным заказчиком;

исполнителем работ по государственному контракту муниципальному контракту

заказчик работ _____

(наименование заказчика)

контракт от _____

N _____

(Указывается полное имя или наименование заявителя(ей) и его (их) место жительства или место нахождения, включая указание страны. Данные о местожительстве автора(ов)-заявителя(ей) приводятся в графе 9А)

(Всего Заявителей)

2. ОСНОВАНИЯ ВОЗНИКНОВЕНИЯ ПРАВ НА ДАННУЮ ТОПОЛОГИЮ (отметить [X])
(заполняется, если заявитель является юридическим лицом, или состав заявителей не соответствует составу авторов)

- заявитель является работодателем автора передача прав автором или его правопреемником заявителю
- передача прав работодателем заявителю право наследования _____

3. НАЗВАНИЕ ИНТЕГРАЛЬНОЙ МИКРОСХЕМЫ С ДАННОЙ ТОПОЛОГИЕЙ

4. АЛЬТЕРНАТИВНОЕ НАЗВАНИЕ (в свидетельстве не указывается)

5. МЕСТО И ДАТА ПЕРВОГО ИСПОЛЬЗОВАНИЯ ТОПОЛОГИИ:

страна

число месяц год

6. ДАННЫЕ О ПРАВООБЛАДАТЕЛЕ НА ДАТУ ПЕРВОГО ИСПОЛЬЗОВАНИЯ ДАННОЙ ТОПОЛОГИИ
(Заполняется в случае изменения правообладателя)

Наименование / Имя:

Место нахождения (Место жительства), включая указание страны, телефон:

РТ Обратная сторона

7. АВТОРЫ Всего авторов _____ авторы отказались быть упомянутыми в качестве таковых

(для указания сведений о других авторах необходимо заполнение РТ/Доп)

7А. СВЕДЕНИЯ ОБ АВТОРЕ

Фамилия Имя Отчество:

Дата рождения число месяц год

Место жительства, включая указание страны, телефон:

Краткое описание творческого вклада автора при создании данной топологии:

Приведенные сведения верны. Автор: _____ / _____

подпись

Фамилия И.О.

8. СВЕДЕНИЯ О СОДЕРЖАЩИХСЯ В ЗАЯВКЕ МАТЕРИАЛАХ (отметить [X])
депонированные материалы, идентифицирующие регистрируемую топологию:

- полный комплект одного из следующих видов визуально воспринимаемых материалов, отображающих каждый слой регистрируемой топологии, в 1 экз.:
- послойные топологические чертежи на _____ л.

- сборочный топологический чертеж, включая спецификацию на л.
- фотографии или копии с фотошаблонов (на бумажном носителе) л.
- фотографии на бумаге каждого слоя топологии, зафиксированной в интегральной микросхеме л.
- машиночитаемый носитель

- реферат в 2 экз.
- дополнение к заявлению (РТ/Доп) на л. в 1 экз. доверенность(и) в экз. на л.
- документ об уплате государственной пошлины на л. в 1 экз.
- документ, подтверждающий основания для освобождения от уплаты государственной пошлины, или для уменьшения ее размера, или для отсрочки ее уплаты на л. в 1 экз.
- документ об уплате тарифа на л. в 1 экз.
- ходатайство на л. в 1 экз.
- иные документы на л. в 1 экз.

9. АДРЕС ДЛЯ ПЕРЕПИСКИ (включая почтовый индекс)

Адресат (включая указание Фамилии И.О. получателя):

Адрес электронной почты:

Номер телефона:

10. КОНТАКТНЫЕ РЕКВИЗИТЫ ДЛЯ ПРЕДСТАВЛЕНИЯ ТРЕТЬИМ ЛИЦАМ

(тел., адрес электронной почты, адрес и др. указываются по желанию правообладателя)

ПОДПИСЬ(И) ЗАЯВИТЕЛЯ(ЕЙ) ИЛИ ЕГО(ИХ) ПРЕДСТАВИТЕЛЯ

(От имени юридического лица заявление подписывает руководитель с указанием должности или иное лицо, уполномоченное на это учредительными документами, подпись скрепляется печатью юридического лица. Заявление может подписать лицо, уполномоченное на это по доверенности. Подпись любого лица должна быть расшифрована и указана дата подписания заявления. Подписи правообладателей, которые не могут быть размещены в РТ, размещаются в РТ/Доп.)

Приложение N 3
к Административному регламенту
исполнения Федеральной службой
по интеллектуальной собственности,
патентам и товарным знакам
государственной функции по организации
приема заявок на государственную
регистрацию топологии интегральной
микросхемы и их рассмотрения и
выдачи в установленном порядке
свидетельств о государственной
регистрации топологии

ОБРАЗЕЦЛицевая сторона
РТ/Доп N __N
ВходящийN
Регистрационный

от ____ ____ ____ г.

от ____ ____ ____ г.

В ФЕДЕРАЛЬНЫЙ ОРГАН ИСПОЛНИТЕЛЬНОЙ ВЛАСТИ ПО ИНТЕЛЛЕКТУАЛЬНОЙ СОБСТВЕННОСТИ

Бережковская наб., 30, корп.1, Москва, Г-59, ГСП-5,123995

**ДОПОЛНЕНИЕ К ЗАЯВЛЕНИЮ (РТ)
на государственную регистрацию топологии интегральной микросхемы
(топологии)**

ПРАВООБЛАДАТЕЛЬ (ЗАЯВИТЕЛЬ(И)) ОГРН: _____

(для правообладателя - юридического лица)

(Полное имя или наименование заявителя(ей), не указанного(ых) в графе 1 РТ и его (их) местонахождение, включая указание страны)

НАЗВАНИЕ ИНТЕГРАЛЬНОЙ МИКРОСХЕМЫ С ДАННОЙ ТОПОЛОГИЕЙ (Указанного в графе 3 РТ):

СВЕДЕНИЯ ОБ АВТОРЕ

(Дополнение к графе 7А РТ)

Фамилия, Имя, Отчество:

Дата рождения число месяц год

Место жительства, включая указание страны, телефон:

Краткое описание авторского вклада при создании данной топологии:

Приведенные сведения верны. Автор: _____ / _____

подпись

Фамилия И.О.

СВЕДЕНИЯ ОБ АВТОРЕ

(Дополнение к графе 7А РТ)

Фамилия, Имя, Отчество:

Дата рождения число месяц год

Место жительства, включая указание страны, телефон:

Краткое описание авторского вклада при создании данной топологии:

Приведенные сведения верны. Автор: _____ / _____

подпись

Фамилия И.О.

РТ/Доп Обратная сторона

СВЕДЕНИЯ ОБ АВТОРЕ

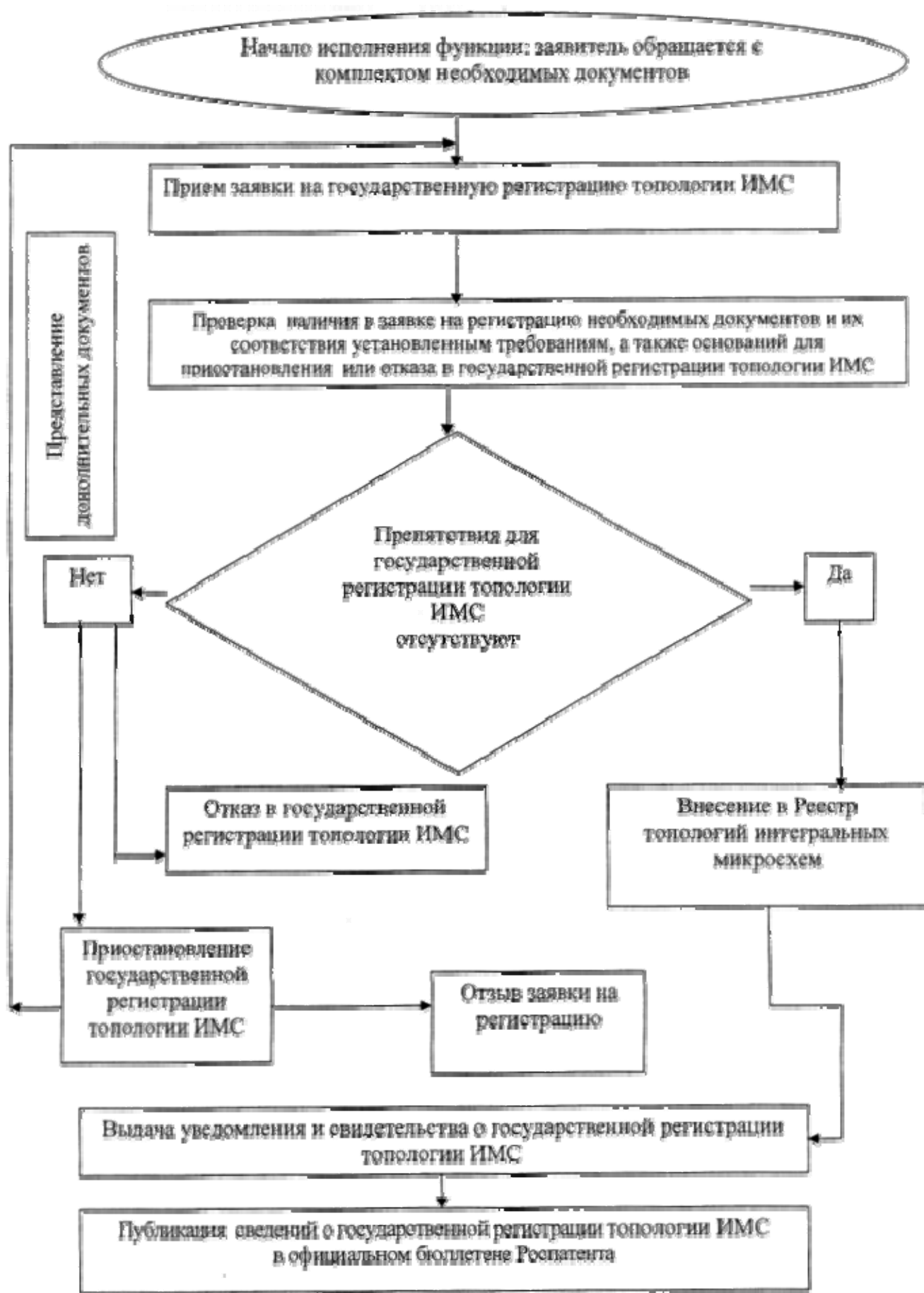
(Дополнение к графе 7А РТ)

Фамилия, Имя, Отчество:

Дата рождения число месяц год
Место жительства, телефон:
Краткое описание авторского вклада при создании данной топологии:
Приведенные сведения верны. Автор: _____ / _____ подпись Фамилия И.О.
СВЕДЕНИЯ ОБ АВТОРЕ Фамилия, Имя, Отчество: _____ Дата рождения число месяц год Место жительства, телефон:
(Дополнение к графе 7А РТ)
Краткое описание авторского вклада при создании данной топологии:
Приведенные сведения верны. Автор: _____ / _____ подпись Фамилия И.О.
Дополнение к графе N _____ РТ Дополнение к графе N _____ РТ
ПОДПИСЬ(И) ЗАЯВИТЕЛЯ(ЕЙ) ИЛИ ЕГО(ИХ) ПРЕДСТАВИТЕЛЯ _____ _____ _____ _____
От имени юридического лица заявление подписывает руководитель с указанием должности или иное лицо, уполномоченное на это учредительными документами, подпись скрепляется печатью юридического лица. Заявление может подписать лицо, уполномоченное на это по доверенности. Подпись любого лица должна быть расшифрована и указана дата подписания заявления.

Приложение N 4
к Административному регламенту
исполнения Федеральной службой
по интеллектуальной собственности,
патентам и товарным знакам
государственной функции по организации
приема заявок на государственную
регистрацию топологии интегральной
микросхемы и их рассмотрения и
выдачи в установленном порядке
свидетельств о государственной
регистрации топологии
интегральной микросхемы

БЛОК-СХЕМА
общей структуры последовательности действий при государственной регистрации
топологии ИМС



Приложение N 5
к Административному регламенту
исполнения Федеральной службой
по интеллектуальной собственности,
патентам и товарным знакам
государственной функции по организации
приема заявок на государственную
регистрацию топологии интегральной
микросхемы и их рассмотрения и
выдачи в установленном порядке
свидетельств о государственной
регистрации топологии
интегральной микросхемы

ПРАВИЛА оформления заявки (документов и материалов), представляемой на регистрацию

1. Заполненное заявление и дополнение к нему должны содержать все предусмотренные в нем сведения, касающиеся регистрируемой топологии ИМС. В тех случаях, когда сведения по какой-то из граф заявления или дополнения к нему отсутствуют или ответ при заполнении этой графы предполагается отрицательным, она заполняется путем указания в ней слова "отсутствует" или "нет".

1.1. Графы, расположенные над словом "заявление", предназначены для внесения реквизитов после поступления заявки на регистрацию в Роспатент и заявителем не заполняются.

Заявление и дополнение к нему подписываются заявителем или его представителем.

При подаче заявки на регистрацию от двух и более заявителей заявление и дополнение к нему подписываются каждым из них или их представителем.

1.2. Заполнение граф заявления:

1.2.1. В графе 1 приводятся сведения обо всех заявителях:

Полное официальное наименование юридического лица (согласно учредительному документу) или фамилия, имя и отчество (если оно имеется) физического лица, причем фамилия указывается перед именем, а также его (их) место нахождения (место жительства), включая указание страны, и сведения об общем количестве заявителей. Для юридического лица указывается основной государственный регистрационный номер (ОГРН).

Если топология ИМС создана по государственному (муниципальному) контракту для государственных или муниципальных нужд или при выполнении такого контракта, то в соответствующем поле указываются номер и дата контракта.

Если при этом исключительное право на топологию ИМС принадлежит Российской Федерации, субъекту Российской Федерации или муниципальному образованию в соответствии со статьей 1464 Кодекса, заявитель указывается следующим образом: "Российская Федерация (или наименование субъекта Российской Федерации или муниципального образования), от имени которой выступает... (приводится наименование юридического лица, являющегося государственным или муниципальным заказчиком)" и проставляется знак "X" в соответствующем поле.

В случае, если исключительное право на топологию ИМС, созданную по государственному (муниципальному) контракту для государственных или муниципальных нужд или при выполнении такого контракта, принадлежит совместно исполнителю и Российской Федерации, исполнителю и субъекту Российской Федерации или исполнителю и муниципальному образованию, в графе 1 одновременно с указанными сведениями приводится наименование исполнителя и проставляется знак "X" в соответствующем поле.

В случае, если исключительное право на топологию ИМС, созданную по государственному (муниципальному) контракту для государственных или муниципальных нужд или при выполнении такого контракта, принадлежит исполнителю, то кроме наименования исполнителя и проставления знака "X" в соответствующем поле,

приводится наименование юридического лица, являющегося государственным или муниципальным заказчиком.

При недостатке места в графе 1 сведения о заявителях могут быть указаны в дополнении к заявлению согласно образцу РТ/Доп.

1.2.2. В графе 2, заполняемой в случае, если заявитель является юридическим лицом или состав заявителей не соответствует составу авторов, проставляется знак "X" перед соответствующим основанием возникновения прав на регистрируемую топологию из числа указанных в данной графе.

1.2.3. В графе 3 указывается название интегральной микросхемы с регистрируемой топологией. Название не должно противоречить общественным интересам, принципам гуманности и морали.

Заявителю следует учитывать возможность нарушения исключительного права на результат интеллектуальной деятельности или на средство индивидуализации в случае неправомерного их использования в качестве названия регистрируемой топологии ИМС.

1.2.4. В графе 4 указывается альтернативное название интегральной микросхемы с регистрируемой топологией (если таковое имело место до подачи заявки на регистрацию этой топологии).

1.2.5. В графе 5 указываются число, месяц, год и наименование страны первого использования топологии (если такое имело место до даты подачи заявки).

1.2.6. В графе 6, заполняемой в случае изменения правообладателя, указываются данные о правообладателе на дату первого использования данной топологии: полное официальное наименование юридического лица (согласно учредительному документу) или фамилия, имя и отчество (если оно имеется) физического лица, причем фамилия указывается перед именем, а также место нахождения (место жительства) первоначального правообладателя, включая официальное наименование страны, а также номера телефона, телекса, факса (если они имеются).

1.2.7. В графе 7 указывается количество авторов. В случае, если авторы (или хотя бы один из авторов) отказались быть упомянутыми в качестве таковых, проставляется знак "X" в соответствующем поле данной графы.

1.2.8. В графе 7А указываются сведения об авторе, включающие его фамилию, имя и отчество (если оно имеется); число, месяц и год его рождения; место жительства, включая указание страны, и телефон (если он имеется). Для авторов, не являющихся гражданами Российской Федерации, указываются постоянное место жительства; краткое описание творческого вклада автора при создании регистрируемой топологии; подпись автора, подтверждающая достоверность сведений, приведенных в графе 7А, и расшифровка подписи автора.

1.2.9. В графе 8 знаком "X" отмечаются сведения о содержащихся в заявке материалах.

1.2.10. В графе 9 приводятся адрес для переписки, имя или наименование адресата, которые должны удовлетворять обычным требованиям быстрой почтовой доставки, и номера телефона, факса, адрес электронной почты (если они имеются).

В качестве адреса для переписки могут быть указаны адрес места нахождения в Российской Федерации заявителя - юридического лица или адрес места жительства заявителя - физического лица, постоянно проживающего в Российской Федерации, либо адрес места нахождения представителя заявителя или иной адрес на территории Российской Федерации.

1.2.11. В графе 10 приводятся по желанию заявителя его контактные реквизиты для представления третьим лицам (телефон, факс, телекс, адрес электронной почты, почтовый адрес и др.).

1.2.12. В последней графе проставляется подпись заявителя или его представителя с указанием даты подписания. Подписи в графе должны быть расшифрованы с указанием фамилии и инициалов подписавшего лица.

От имени юридического лица заявление подписывается руководителем организации или иным лицом, уполномоченным на это в установленном порядке, с указанием его должности, подпись скрепляется печатью юридического лица.

2. На регистрацию представляются материалы, обеспечивающие однозначную идентификацию регистрируемой топологии, включая реферат. Представляемые материалы не должны содержать разночтений и противоречий.

3. В целях идентификации топологии ИМС депонируемые материалы заявки на регистрацию должны содержать:

3.1. Полный комплект одного из следующих видов визуально воспринимаемых материалов, отображающих каждый слой топологии:

3.1.1. Фотографии или копии (на бумажных носителях) фотошаблонов.

3.1.2. Сборочный топологический чертеж с соответствующей спецификацией.

3.1.3. Послойные топологические чертежи.

3.1.4. Фотографии каждого слоя топологии, зафиксированной в ИМС.

3.1.5. Если полный комплект материалов превышает 25 листов установленного пунктом 3.4 настоящего приложения к Регламенту формата, то материалы, идентифицирующие слои, не отображенные на представленных листах, могут быть представлены на машиночитаемом носителе. Носитель должен иметь маркировку, включающую название ИМС и наименование правообладателя. Носитель, не имеющий жесткого корпуса, должен быть помещен в жесткую упаковку.

3.2. Реферат, содержащий следующие сведения, предназначенные для последующей публикации в официальном бюллетене:

3.2.1. Фамилию, имя и отчество (если оно имеется) каждого автора в последовательности, указанной в заявлении и дополнении к нему, если автор не отказался быть упомянутым в качестве такового.

3.2.2. Фамилию, имя и отчество (если оно имеется) или наименование правообладателя. Если в качестве правообладателя выступают два и более лица, приводятся фамилия и инициалы или наименование каждого из них в последовательности, указанной в заявлении и дополнении к нему.

3.2.3. Наименование ИМС (так, как оно указано в заявлении).

3.2.4. Аннотацию, в которой раскрывается область применения, назначение или функции ИМС и вид применяемой для изготовления ИМС технологии. Если регистрируемая топология является топологией заказной ИМС, рекомендуется указать, на базе какого матричного кристалла (БМК) она разработана, а также номер и дату регистрации, если топология БМК была зарегистрирована. Объем текста аннотации, как правило, не должен превышать 700 печатных знаков;

3.2.5. Сведения о дате первого использования топологии и об основных технических характеристиках образца ИМС (если таковое имело место).

Текст реферата печатается через 1,5 интервала с высотой заглавных букв не менее 2,1 мм.

3.3. В визуально воспринимаемых материалах изображения должны быть представлены в масштабе не менее 20:1.

3.4. Графические изображения топологических чертежей выполняются на гладкой белой бумаге. Формат листов должен быть 210x297 мм. Если размеры листов превышают указанные выше размеры, то листы представляются в сложенном виде.

Топологические чертежи выполняются по правилам изготовления технических чертежей.

3.5. Изображения на фотографиях должны быть контрастными.

3.6. На всех экземплярах чертежей и фотографий должен быть указан масштаб изображений.

4. Все документы оформляются таким образом, чтобы было возможно их непосредственное воспроизведение в неограниченном количестве копий.

Документы заявки на регистрацию выполняются на прочной белой гладкой неблестящей бумаге.

Каждый документ начинается на отдельном листе. Листы имеют формат 210x297 мм. Минимальный размер полей на листах документов заявки выполняется, мм:

верхнее - 20, правое и нижнее - 20, левое - 25.

В каждом документе заявки на регистрацию второй и последующие листы нумеруются арабскими цифрами.

Документы печатаются прямым шрифтом черного цвета без подчеркивания.

Приложение N 6
к Административному регламенту
исполнения Федеральной службой
по интеллектуальной собственности,
патентам и товарным знакам
государственной функции по организации
приема заявок на государственную
регистрацию топологии интегральной
микросхемы и их рассмотрения и
выдачи в установленном порядке
свидетельств о государственной
регистрации топологии
интегральной микросхемы

РОССИЙСКАЯ ФЕДЕРАЦИЯ



СВИДЕТЕЛЬСТВО

о государственной регистрации
технологии интегральной микросхемы
№

Правообладатель(и):

Автор(ы):

Заявка №

Дата поступления

Дата государственной регистрации в Реестре
технологий интегральных микросхем

Дата начала срока действия исключительного права

*Руководитель Федеральной службы по интеллектуальной
собственности, патентам и товарным знакам*