

**Grozījumi:**

Ministru kabineta 24.08.2021. noteikumi Nr.571 / LV, 165, 27.08.2021. / Stājas spēkā 01.09.2021.

**Ministru kabineta noteikumi Nr. 468**

Rīgā 2017. gada 8. augustā (prot. Nr. 38 63. §)

## Noteikumi par atsevišķiem muitas kontroles veidiem

*Izdoti saskaņā ar Muitas likuma*

*14. panta otrās daļas 3. un 4. punktu un 14.<sup>5</sup> pantu  
(MK 24.08.2021. noteikumu Nr. 571 redakcijā)*

### I. Vispārīgais jautājums

**1. Noteikumi nosaka:**

- 1.1. kārtību, kādā īsteno muitas kontroles pasākumus intelektuālā īpašuma tiesību aizsardzībai;
- 1.2. lēmuma saņēmēja pienākumus muitas kontroles pasākumu īstenošanas procesā;
- 1.3. informāciju, kas norādāma lēmuma saņēmēja apstiprinājumā par intelektuālā īpašuma tiesību pārkāpumu;
- 1.4. kārtību, kādā lēmuma saņēmējs Eiropas Parlamenta un Padomes 2013. gada 12. jūnija Regulas (ES) Nr. 608/2013 par muitas darbu intelektuālā īpašuma tiesību īstenošanā un ar ko atceļ Padomes Regulu (EK) Nr. 1383/2003 (turpmāk – regula Nr. 608/2013), izpratnē sedz izdevumus par izlaidīšanai apturēto vai aizturēto preču glabāšanu un iznīcināšanu un nosaka šo izdevumu apmēru;
- 1.5. Muitas likuma 14.<sup>4</sup> pantā minēto preču paraugu izņemšanas kārtību;
- 1.6. kārtību, kādā preču deklarētājam vai valdītājam atdodami saskaņā ar regulas Nr. 608/2013 19. pantu izņemtie preču paraugi, ja tiek konstatēts, ka ar precēm netiek pārkāptas intelektuālā īpašuma tiesības;
- 1.7. kārtību, kādā muitas amatpersona aptur transportlīdzekli Latvijas Republikas muitas teritorijā muitas kontroles veikšanai un nogādā transportlīdzekli muitas iestādē muitas kontroles veikšanai;
- 1.8. tehniskās prasības preču identifikācijas līdzekļiem, kā arī to izmantošanas kārtību.

*(MK 24.08.2021. noteikumu Nr. 571 redakcijā)*

## II. Kārtība, kādā veicami muitas kontroles pasākumi intelektuālā īpašuma tiesību aizsardzībai

2. Lai aizsargātu intelektuālā īpašuma tiesības, regulas Nr. 608/2013 3. pantā minētās personas un vienības var iesniegt Valsts ieņēmumu dienestā regulas Nr. 608/2013 2. panta 9. punktā minēto pieprasījumu muitas iestādei rīkoties attiecībā uz precēm, par kurām ir aizdomas, ka ar tām pārkāpj intelektuālā īpašuma tiesības (turpmāk – pieprasījums).

*(Grozīts ar MK 24.08.2021. noteikumiem Nr. 571)*

3. Valsts ieņēmumu dienests apstiprina iesniegto pieprasījumu, ja tas iesniegts atbilstoši regulas Nr. 608/2013 5. panta 2., 3., 4. un 6. punktā noteiktajām prasībām.

4. Valsts ieņēmumu dienests noraida iesniegto pieprasījumu, ja tas neatbilst regulas Nr. 608/2013 5. panta 2., 3., 4. un 6. punktā noteiktajām prasībām un nav papildināts, iesniedzot trūkstošo informāciju atbilstoši regulas Nr. 608/2013 7. pantā noteiktajām prasībām.

5. Valsts ieņēmumu dienests pieņem lēmumu apstiprināt vai noraidīt pieprasījumu, ievērojot regulas Nr. 608/2013 9. pantā noteiktos termiņus par lēmuma paziņošanu pieprasījuma iesniedzējam. Valsts ieņēmumu dienests informāciju par spēkā esošajiem pieprasījumiem publicē Valsts ieņēmumu dienesta tīmekļvietnē.

6. Valsts ieņēmumu dienests regulas Nr. 608/2013 16. panta 2. punktā minētajos gadījumos pieņem lēmumu apturēt muitas dienesta veiktos pasākumus.

7. Ja preces, kuru izlaišana ir apturēta vai kuras ir aizturētas saskaņā ar regulas Nr. 608/2013 17. panta 1. punktu vai 18. panta 1. punktu, nav iespējams uzglabāt Valsts ieņēmumu dienesta telpās vai teritorijās, Valsts ieņēmumu dienests preces nodod atbildīgā glabāšanā pieprasījuma iesniedzējam, kas saņēmis šo noteikumu 5. punktā minēto Valsts ieņēmumu dienesta lēmumu par pieprasījuma apstiprināšanu (turpmāk – lēmuma saņēmējs), līdz brīdim, kad ir kļuvis izpildāms lēmums par turpmāko rīcību ar šīm precēm. Preces nodod glabāšanā, sastādot nodošanas un pieņemšanas aktu. Viens akta eksemplārs paliek Valsts ieņēmumu dienestā, otru eksemplāru izsniedz lēmuma saņēmējam. Lēmuma saņēmējs preces uzglabā muitas noliktavā, brīvajā zonā vai muitas apstiprinātā pagaidu uzglabāšanas vietā.

8. Lēmuma saņēmējs atbilstoši regulas Nr. 608/2013 23. panta 1. punkta "a" un "b" apakšpunktā noteiktajam apstiprinājumā norāda, ka ir pārliecināts par intelektuālā īpašuma tiesību pārkāpumu un piekrīt preču iznīcināšanai.

9. Ja atbilstoši Muitas likuma 14.<sup>1</sup> pantam preču deklarētājs vai valdītājs ir iesniedzis Valsts ieņēmumu dienestā rakstiskus iebildumus pret preču iznīcināšanu, lēmuma saņēmējs regulas Nr. 608/2013 23. panta 3. punktā noteiktajā termiņā iesniedz Valsts ieņēmumu dienestā apstiprinājumu par intelektuālā īpašuma tiesību pārkāpumu. Apstiprinājumā norāda šādu informāciju:

9.1. intelektuālā īpašuma tiesības, kuras ir pārkāptas;

9.2. apstākļus un pazīmes, kas liecina, ka izlaišanai apturētās vai aizturētās preces atbilst regulas Nr. 608/2013 2. panta 7. punktā noteiktajai definīcijai;

9.3. atbilstošu oriģinālo preču vērtību.

*(Grozīts ar MK 24.08.2021. noteikumiem Nr. 571)*

10. Regulas Nr. 608/2013 24. panta 2. punkta "a" apakšpunktā minētā galvojuma nodrošināšanu apliecina ar Valsts ieņēmumu dienestā iesniegtu preču deklarētāja vai valdītāja un lēmuma saņēmēja rakstisku vienošanos.

11. Ja preču deklarētājs vai valdītājs nav iesniedzis Valsts ieņēmumu dienestā rakstiskus iebildumus pret preču iznīcināšanu, uzskatāms, ka tas ir piekritis preču iznīcināšanai saskaņā ar regulas Nr. 608/2013 23. panta 1. punkta "c" apakšpunktu vai 26. panta 6. punktu, un Valsts ieņēmumu dienests pieņem lēmumu par preču nodošanu

iznīcināšanai.

12. *(Svītrots ar MK 24.08.2021. noteikumiem Nr. 571)*

13. Preces, par kurām ir pieņemts šo noteikumu 11. punktā minētais lēmums, Valsts ieņēmumu dienests nodod iznīcināšanai lēmuma saņēmējam.

*(Grozīts ar MK 24.08.2021. noteikumiem Nr. 571)*

14. Lēmuma saņēmējam ir pienākums pieņemt šo noteikumu 13. punktā un Muitas likuma 14.<sup>1</sup> panta otrajā daļā minētās preces iznīcināšanai 10 darbdienu laikā no lēmuma saņemšanas dienas. Ja nepieciešams, lēmuma saņēmējs rakstveidā var vienoties ar Valsts ieņēmumu dienestu par termiņa pagarināšanu.

*(Grozīts ar MK 24.08.2021. noteikumiem Nr. 571)*

15. Lēmuma saņēmējs preces, kas tam nodotas iznīcināšanai saskaņā ar šo noteikumu 14. punktu, iznīcina par saviem līdzekļiem Valsts ieņēmumu dienesta pārstāvja klātbūtnē un sastāda preču iznīcināšanas aktu, kurā norāda iznīcināmo precī, preču daudzumu un iznīcināšanas veidu.

16. Ja lēmuma saņēmējs noteiktajā termiņā nav pieņēmis iznīcināšanai šo noteikumu 13. punktā un Muitas likuma 14.<sup>1</sup> panta otrajā daļā minētās preces, šīs preces iznīcina Valsts ieņēmumu dienests.

*(Grozīts ar MK 24.08.2021. noteikumiem Nr. 571)*

17. Izdevumus, kas Valsts ieņēmumu dienestam radušies, iznīcinot preces saskaņā ar šo noteikumu 16. punktu, sedz lēmuma saņēmējs atbilstoši faktiskajām izmaksām.

18. Ja lēmuma saņēmējs nav pāņēmis preces atbildīgā glabāšanā atbilstoši šo noteikumu 7. punktam, tas sedz izdevumus, kas Valsts ieņēmumu dienestam radušies saistībā ar izlaišanai apturēto vai aizturēto preču glabāšanu. Glabāšanas izdevumu apmēru nosaka saskaņā ar šo noteikumu 19. punktu.

19. Glabāšanas izmaksas par 1 m<sup>2</sup> aizņemtās platības ir 8,89 euro mēnesī. Ja aizņemtā platība ir mazāka par 1 m<sup>2</sup>, glabāšanas izmaksas aprēķina par 1 m<sup>2</sup> aizņemtās platības.

*(MK 24.08.2021. noteikumu Nr. 571 redakcijā)*

20. Ja šo noteikumu 7. punktā minētās preces Valsts ieņēmumu dienests glabā nepilnu mēnesi, tad glabāšanas izmaksas aprēķina, mēneša glabāšanas izmaksas dalot ar mēneša dienu skaitu un reizinot ar faktisko glabāšanas dienu skaitu.

21. Izdevumu apmēru par izlaišanai apturēto vai aizturēto preču glabāšanu aprēķina no apturēšanas vai aizturēšanas dienas līdz dienai, kad:

21.1. lēmuma saņēmējs pieņēma preces šo noteikumu 7. vai 14. punktā minētajā gadījumā;

21.2. Valsts ieņēmumu dienests iznīcināja preces saskaņā ar šo noteikumu 16. punktu.

22. *(Svītrots ar MK 24.08.2021. noteikumiem Nr. 571)*

23. *(Svītrots ar MK 24.08.2021. noteikumiem Nr. 571)*

24. Saskaņā ar regulas Nr. 608/2013 29. panta 1. punktu lēmuma saņēmējs 30 dienu laikā pēc tam, kad saņemts Valsts ieņēmumu dienesta preču uzglabāšanas vai iznīcināšanas izdevumu aprēķins, sedz uzglabāšanas un iznīcināšanas izmaksas par precēm, ar kurām pārkāptas intelektuālā īpašuma tiesības.

25. Ja lēmuma saņēmējs 30 dienu laikā no dienas, kad saņemts Valsts ieņēmumu dienesta preču uzglabāšanas vai iznīcināšanas izdevumu aprēķins, labprātīgi nesedz attiecīgos izdevumus, Valsts ieņēmumu dienests pieņem lēmumu par izdevumu samaksu, lēmumā ietverot brīdinājumu par lēmuma piespiedu izpildi.

26. Ja ir stājies spēkā lēmums par izdevumu samaksu un ir beidzies termiņš tā labprātīgai izpildei, bet lēmuma saņēmējs nav sedzis lēmumā par izdevumu samaksu minētos izdevumus, Valsts ieņēmumu dienests lēmumu par izdevumu samaksu nodod zvērinātam tiesu izpildītājam piespiedu izpildei.

## **II<sup>1</sup>. Preču paraugu izņemšanas un atdošanas kārtība**

*(Nodaļa MK 24.08.2021. noteikumu Nr. 571 redakcijā)*

26.<sup>1</sup> Ja Valsts ieņēmumu dienestam regulas Nr. 608/2013 25. panta 1. punkta "a" apakšpunktā minētajiem nolūkiem ir nepieciešami lēmuma saņēmējam iznīcināšanai nodoto preču paraugi, Valsts ieņēmumu dienests par to informē lēmuma saņēmēju vienlaikus ar informācijas sniegšanu par lēmumu attiecībā uz preču nodošanu iznīcināšanai. Ja lēmuma saņēmējs piecu darbdienu laikā pēc minētās informācijas saņemšanas nav iebildis pret iznīcināšanai nodoto preču paraugu nodošanu Valsts ieņēmumu dienestam, uzskatāms, ka lēmuma saņēmējs atbilstoši regulas Nr. 608/2013 25. panta 1. punkta "a" apakšpunktam ir tam piekritis. Ja pēc minētā piecu darbdienu termiņa lēmuma saņēmējs iesniedz iebildumu pret iznīcināšanai nodoto preču paraugu nodošanu un pamato iebilduma iesniegšanas termiņa kavējumu, Valsts ieņēmumu dienests atceļ lēmumu par preču paraugu nodošanu Valsts ieņēmumu dienestam, ja iebilduma iesniegšanas termiņa nokavēšanas iemesls atzīstams par attaisnojošu.

*(MK 24.08.2021. noteikumu Nr. 571 redakcijā)*

26.<sup>2</sup> Valsts ieņēmumu dienests paraugiem nepieciešamās preces no preču glabātāja pārņem, sastādot preču pieņemšanas un nodošanas aktu, un vienu akta eksemplāru izsniedz preču glabātājam.

*(MK 24.08.2021. noteikumu Nr. 571 redakcijā)*

26.<sup>3</sup> Lēmuma saņēmējs neatlīdzina izdevumus, kuri Valsts ieņēmumu dienestam radušies par to izlaišanai apturēto vai aizturēto preču glabāšanu, kuras Valsts ieņēmumu dienests pārņēmis kā paraugus.

*(MK 24.08.2021. noteikumu Nr. 571 redakcijā)*

26.<sup>4</sup> Preču paraugus, kuri vairs nav nepieciešami šo noteikumu 26.<sup>1</sup> punktā minētajiem nolūkiem, Valsts ieņēmumu dienests iznīcina par saviem līdzekļiem un sastāda preču paraugu iznīcināšanas aktu.

*(MK 24.08.2021. noteikumu Nr. 571 redakcijā)*

26.<sup>5</sup> Preču paraugus, kuri lēmuma saņēmējam izsniegti regulas Nr. 608/2013 19. panta 2. punktā minētajām vajadzībām, lēmuma saņēmējs glabā līdz dienai, kad stājas spēkā galīgais lēmums attiecībā uz precēm, kuru izlaišana ir apturēta vai kuras ir aizturētas, ja vien minētie preču paraugi nav neglābjami zuduši to izpētes procesā.

*(MK 24.08.2021. noteikumu Nr. 571 redakcijā)*

26.<sup>6</sup> Ja preces tiek izlaistas vai to aizturēšana tiek izbeigta, lēmuma saņēmējs šo noteikumu 26.<sup>5</sup> punktā minētās preces 10 darbdienu laikā pēc dienas, kad stājies spēkā lēmums par preču izlaišanu vai apturēšanas izbeigšanu, nodod Valsts ieņēmumu dienestam. Valsts ieņēmumu dienests par to sastāda nodošanas un pieņemšanas aktu un vienu akta eksemplāru izsniedz lēmuma saņēmējam.

*(MK 24.08.2021. noteikumu Nr. 571 redakcijā)*

26.<sup>7</sup> Valsts ieņēmumu dienests 10 darbdienu laikā pēc šo noteikumu 26.<sup>6</sup> punktā minēto preču pārņemšanas informē preču deklarētāju vai valdītāju par iespēju saņemt minētās preces.

*(MK 24.08.2021. noteikumu Nr. 571 redakcijā)*

26.<sup>8</sup> Preču deklarētājam vai valdītājam ir pienākums 10 darbdienu laikā pēc tam, kad Valsts ieņēmumu dienests ir paziņojis par iespēju saņemt šo noteikumu 26.<sup>6</sup> punktā minētās preces, pārņemt tās no Valsts ieņēmumu dienesta. Par preču nodošanu deklarētājam vai valdītājam Valsts ieņēmumu dienests sastāda preču nodošanas un pieņemšanas aktu.

*(MK 24.08.2021. noteikumu Nr. 571 redakcijā)*

26.<sup>9</sup> Ja preču deklarētājs vai valdītājs šo noteikumu 26.<sup>8</sup> punktā minētajā termiņā nepārņem šo noteikumu 26.<sup>6</sup> punktā minētās preces, Valsts ieņēmumu dienests rīkojas ar precēm regulas Nr. 952/2013 198. panta 1. punktā paredzētajā kārtībā.

*(MK 24.08.2021. noteikumu Nr. 571 redakcijā)*

### **III. Transportlīdzekļa apturēšana Latvijas Republikas muitas teritorijā muitas kontroles veikšanai un transportlīdzekļa nogādāšana Valsts ieņēmumu dienesta muitas iestādē muitas kontroles veikšanai**

27. Transportlīdzekļi muitas kontroles veikšanai aptur, ja konstatēts vai ir pietiekams pamats uzskatīt, ka transportlīdzeklī bez muitas iestādes atļaujas pārvieto muietošanai pakļautās preces vai nedeklarētu skaidru naudu, vai preces, priekšmetus vai vielas, kuru pārvadāšana vai pārvietošana pāri valsts robežai ir aizliegta, tādā veidā pārkāpjot tiesību aktus muitas jomā.

28. Aizliegts apturēt:

28.1. transportlīdzekli, kuram braukšanas laikā ir ieslēgti speciālie gaismas un skaņas signāli (operatīvos transportlīdzekļus);

28.2. transportlīdzekli, kuram ir noteikta diplomātiskā vai konsulārā imunitāte un privilēģijas.

29. Transportlīdzekļa apturēšanu veic ne mazāk kā divas muitas amatpersonas.

30. Ja transportlīdzekļa vadītājs nepakļaujas muitas amatpersonas prasībai apturēt transportlīdzekli, muitas amatpersona, izmantojot Valsts ieņēmumu dienesta operatīvo transportlīdzekli ar iedegtu mirgojošu zilu bākuguni un ieslēgtu skaņas signālu, uzsāk sekošanu attiecīgajam transportlīdzeklī, ar skaļruņa palīdzību dodot atkārtotu norādījumu apturēt transportlīdzekli. Ja nepieciešams, lai apturētu šādu transportlīdzekli, muitas amatpersona var piesaistīt Valsts policiju.

31. Ja konstatētas administratīvā pārkāpuma vai noziedzīga nodarījuma pazīmes muitas lietu jomā vai ir nepieciešams veikt muitas kontroli, muitas amatpersona norāda transportlīdzekļa vadītājam transportlīdzekļa nogādāšanas vietu.

32. Transportlīdzekļa vadītājam ir pienākums nogādāt transportlīdzekli muitas amatpersonas norādītajā vietā.

33. Ja transportlīdzekļa vadītājs nevar vai atsakās nogādāt transportlīdzekli muitas amatpersonas norādītajā vietā, to veic:

33.1. muitas amatpersona;

33.2. pēc muitas amatpersonas norādījuma cits transportlīdzekļa vadītājs vai auto evakuācijas pakalpojumu sniedzējs.

34. Transportlīdzekli līdz muitas amatpersonas norādītajai vietai pavada muitas amatpersona ar Valsts ieņēmumu dienesta operatīvo transportlīdzekli.

## IV. Tehniskās prasības preču identifikācijas līdzekļiem un to izmantošanas kārtība

35. Preču identifikācijas līdzekļi ir:

35.1. muitas plomba (1. pielikums);

35.2. muitas uzlīme (2. pielikums);

35.3. fotogrāfija un preču apraksts;

35.4. cita veida nodrošinājums saskaņā ar šo noteikumu 45. punktu.

36. Preču identifikācijas līdzekļus izmanto:

36.1. lai nepieļautu nekontrolētu piekļūšanu precēm vai neatļautu darbību veikšanu ar šīm precēm, komerciāliem transportlīdzekļiem, telpām un citām vietām, kurās atrodas vai ir pamatotas aizdomas, ka tur varētu atrasties preces, kas pakļautas muitas kontrolei (turpmāk – muitas kontroles objekts);

36.2. ja to pieprasa muitas kontroles objekta īpašnieks, valdītājs, pārvadātājs vai to pilnvarotās personas.

37. Vienlaikus atļauts izmantot vairāku veidu preču identifikācijas līdzekļus. Viena veida identifikācijas līdzekļus drīkst nomainīt ar cita veida preču identifikācijas līdzekļiem.

38. Muitas plombas un muitas uzlīmes izmanto to identifikācijas numuru augošā secībā.

39. Muitas plombu (ja to ir iespējams uzlikt) izmanto, lai novērstu nekontrolētu piekļuvi muitas kontroles objektam.

40. Muitas uzlīmi izmanto, ja nav iespējams uzlikt muitas plombu un, uzliekot muitas uzlīmi, ir iespējams novērst nekontrolētu piekļuvi muitas kontroles objektam.

41. Muitas amatpersona preču identifikācijas līdzekļus izmanto šādā kārtībā:

41.1. preču identifikācijas līdzekļus izmanto regulas Nr. 952/2013 192. panta 1. punktā noteiktajā gadījumā;

41.2. fotogrāfijas un preču aprakstus izmanto kā atsevišķu vai papildu preču identifikācijas līdzekli, lai nodrošinātu šo noteikumu 36.1. apakšpunktā minēto preču identificēšanas mērķi. Fotogrāfijas un preču apraksti (neatkarīgi no kompetentu iestāžu ekspertu izsniegtajiem dokumentiem) ir uzskatāmi par preču identifikācijas līdzekļiem pēc tam, kad muitas amatpersona tos ir apstiprinājusi ar parakstu un muitas iestādes zīmogu. Pēc preču apraksta apstiprināšanas tajā nav atļauts izdarīt papildu ierakstus. Fotogrāfijas un preču aprakstus pievieno preču (kravas) pavaddokumentiem.

42. Muitas plombas un muitas uzlīmes neizmanto:

42.1. smagsvara, lielgabarīta un vienveidīgām beramām kravām;

42.2. ja pārvadā dzīvus dzīvniekus;

42.3. ja fiziski nav iespējams tās uzlikt.

43. Muitas amatpersona preču identifikācijas līdzekli drīkst nomainīt šādos gadījumos:

43.1. ja iepriekšējais preču identifikācijas līdzeklis ir bojāts, slikti salasāms vai nozaudēts;

43.2. ja, veicot muitas kontroli, preču identifikācijas līdzeklis ir noņemts un ir nepieciešams uzlikt jaunu;

43.3. ja daļai muitas procedūrai deklarēto preču piemēro citu muitas procedūru vai muitas procedūrai deklarēto preču apjomu papildina ar citām precēm;

43.4. ja preču identifikācijas līdzeklis pēc saskaņošanas ar muitas iestādi objektīvu iemeslu dēļ bijis noņemts.

44. Muitas amatpersona pēc šo noteikumu 36.2. apakšpunktā minēto personu pieprasījuma uzliek preču identifikācijas līdzekli, ja, izvērtējot konkrētos apstākļus, muitas amatpersona secina, ka tas ir objektīvi nepieciešams.

45. Persona, kurai muitas iestāde izsniegusi atļauju, kas dod tiesības uzlikt preču identifikācijas līdzekli bez muitas amatpersonas klātbūtnes:

45.1. izmanto to atbilstoši izsniegtajā atļaujā noteiktajai nodrošinājuma izmantošanas kārtībai;

45.2. izmanto plombas un uzlīmes, kas pēc savām īpašībām un tehniskās specifikācijas ir analogiskas muitas plombām un uzlīmēm;

45.3. ar muitas iestāžu atļauju var izmantot cita veida plombas, ja tās atbilst Komisijas 2015. gada 24. novembra Īstenošanas regulas (ES) Nr. 2015/2447, ar ko paredz sīki izstrādātus noteikumus, kas vajadzīgi, lai īstenotu konkrētus noteikumus Eiropas Parlamenta un Padomes Regulā (ES) Nr. 952/2013, ar ko izveido Savienības Muitas kodeksu, 301. panta prasībām.

46. Ja dažādām muitas procedūrām deklarētās preces pārvadā vienā transportlīdzeklī un tās ir nodalītas, persona, kurai muitas iestāde ir izsniegusi atļauju izmantot uzlīmes, kā preču identifikācijas līdzekli var izmantot uzlīmes, neploombējot pašu transportlīdzekli.

Ministru prezidents *Māris Kučinskis*

Tieslietu ministrs *Dzintars Rasnačs*

1. pielikums  
Ministru kabineta  
2017. gada 8. augusta  
noteikumiem Nr. 468

## Muitas plombu tehniskās prasības

1. Lentveida plomba (1. attēls) sastāv no:

1.1. metāla lentes, kuras garums ir 21,43 cm, platums – 0,95 cm. Uz lentes ir uzraksts "LATVIJAS MUITA" un identifikācijas numurs, kas sastāv no diviem burtiem un sešiem cipariem;

1.2. fiksējošā mehānisma.

2. Lentveida plombai ir pagarināta lente, kuras platums ir 4–5 mm, perforējuma garums – 8–12 mm un intervāls starp perforējumiem – 13 mm.

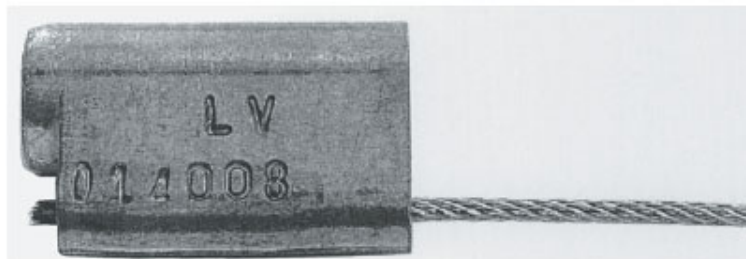


1. attēls

3. Trosīšveida plomba (2. attēls) sastāv no:

3.1. fiksējošā mehānisma – plombas galviņas, kurā iegravēti burti "LV" un identifikācijas numurs, kas sastāv no sešiem cipariem;

3.2. trosītes, kuras garums ir 400 mm, diametrs – 1,6 mm.



Tieslietu ministrs *Dzintars Rasnačs*

2. pielikums  
Ministru kabineta  
2017. gada 8. augusta  
noteikumiem Nr. 468

## Muitas uzlīmju tehniskās prasības

1. Muitas uzlīme ir augstas lipīguma pakāpes pašlīmējoša uzlīme, kuru nevar noņemt, to nesabojājot (nesaplēšot, nedeformējot).

2. Muitas uzlīmes garums ir 180–240 mm, platums – 20–40 mm.

3. Muitas uzlīmes identifikācijas zīmes vidū ir uzraksts "LATVIJAS MUITA" un "CUSTOMS", zem kura atrodas identifikācijas numurs, kas sastāv no diviem burtiem un pieciem cipariem.

4. Palīgmateriāls – līmlente:

4.1. platums ir 38 mm, garums – neierobežots;

4.2. krāsa – zaļa;

4.3. materiāls – pietiekami izturīgs gan lietošanai, gan uzglabāšanai;

4.4. lietošana – palīgmateriāls muitas uzlīmei.

Tieslietu ministrs *Dzintars Rasnačs*